

## Observatoire des défaillances – Bilan du mois de novembre 2009

*www.score3.fr*, le site d'information sur les entreprises et de scoring gratuit, propose un suivi mensuel des défaillances, par secteurs d'activités et par régions.

Pour le second mois consécutif, le nombre de défaillances d'entreprises jugés au mois de novembre\* a diminué par rapport au mois précédent (-5%), avec 4803 procédures (contre 5078 en octobre et 5957 en septembre), soit un recul de 19% depuis 2 mois.

Par rapport à novembre 2008, la situation est stable, avec une progression de défaillances limitée à 0,3%.

La conjoncture n'en demeure pas moins difficile dans certains secteurs comme la construction qui enregistre une hausse de 10% de faillites par rapport au mois de novembre 2008, et plus généralement dans l'industrie dont les défaillances progressent de 6% par rapport à la même période de l'année passée. Les activités de services s'en sortent généralement mieux, en particulier l'immobilier qui connaît une nouvelle baisse significative de ses défaillances, de -30% par rapport à novembre 2008.

Cette amélioration est aussi marquée dans de nombreuses régions comme la Picardie (-36%), la Lorraine (-27%) ou encore l'Alsace (-18%) dont le nombre de faillites a régressé de façon notable par rapport à novembre 2008.

L'Aquitaine connaît notamment une seconde baisse consécutive de procédures avec respectivement -25% en octobre et -12% en novembre comparés aux mêmes mois de 2008.

D'autres régions, en revanche, subissent une dégradation de leur situation en novembre. C'est le cas notamment de PACA (+14%) et de la Bourgogne (+11%), mais aussi de la Corse (+10%) ou de Poitou-Charentes (+10%) qui avaient déjà connu une détérioration en octobre avec respectivement +85% et +38% de faillites comparé à octobre 2008.

L'Ile de France, quant à elle, voit ses défaillances progresser de 4% par rapport à novembre 2008, avec 1117 procédures enregistrées en novembre 2009.

On observe enfin un nouveau recul des procédures de redressement judiciaire (-1%) et une augmentation des procédures de sauvegarde (+34%), passant de 74 en octobre 2008 à 99 sauvegardes en 2009.

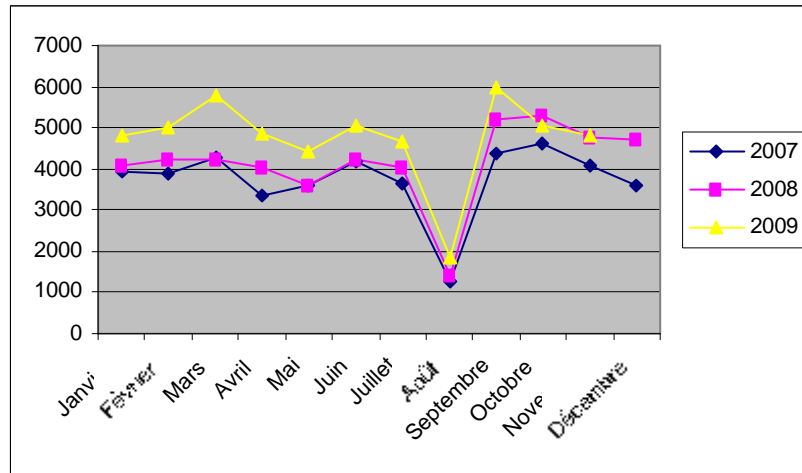
Découvrez en avant-première les chiffres détaillés le comparatif mensuel par régions et par secteurs.

*\*Jugements d'ouverture publiés au 14 Décembre 2009*

*Les procédures comptabilisées ne concernent que les jugements d'ouverture. La "transformation" d'un plan de sauvegarde en un redressement judiciaire ou la transformation d'un redressement judiciaire en liquidation judiciaire n'est pas comptabilisée.*

### Evolution nationale des défaillances\* sur 3 ans

|           | 2007         | 2008         | 2009         | Evolution<br>2007/2008 | Evolution<br>2008/2009 |
|-----------|--------------|--------------|--------------|------------------------|------------------------|
| Janvier   | 3937         | 4098         | 4795         | 4%                     | 17%                    |
| Février   | 3885         | 4209         | 5019         | 8%                     | 19%                    |
| Mars      | 4295         | 4251         | 5777         | -1%                    | 36%                    |
| Avril     | 3337         | 4016         | 4843         | 20%                    | 21%                    |
| Mai       | 3595         | 3595         | 4444         | 0%                     | 24%                    |
| Juin      | 4164         | 4251         | 5036         | 2%                     | 18%                    |
| Juillet   | 3644         | 4020         | 4649         | 10%                    | 16%                    |
| Août      | 1266         | 1405         | 1839         | 11%                    | 31%                    |
| Septembre | 4393         | 5199         | 5957         | 18%                    | 15%                    |
| Octobre   | 4613         | 5313         | 5078         | 15%                    | -4%                    |
| Novembre  | 4082         | 4787         | 4803         | 17%                    | 0%                     |
| Décembre  | 3579         | 4698         |              | 31%                    |                        |
|           | <b>44790</b> | <b>49842</b> | <b>52240</b> | <b>11%</b>             |                        |



L'Observatoire des défaillances est disponible sur [www.score3.fr](http://www.score3.fr), un site POUHEY INTERNATIONAL.

Renseignements presse : POUHEY INTERNATIONAL

Commentaires et analyses : Bertrand Lacampagne, Président du Directoire : [blacampagne@pouey-international.fr](mailto:blacampagne@pouey-international.fr)

Informations statistiques : Vanessa Gourvès, Chef de Projet : [vanessa.gourves@pouey-international.fr](mailto:vanessa.gourves@pouey-international.fr)

#### ***A propos de POUHEY INTERNATIONAL***

*Créé en 1884, Pouey International compte 200 salariés et a réalisé un CA de 15 millions d'euros en 2007.*

*C'est aujourd'hui la première société indépendante Française du secteur Gestion du Risque Client. Le groupe bordelais dispose d'une exceptionnelle structure de renseignements, certifiée ISO 9001, qui repose sur un important réseau composé de 950 chargés de mission – dont 300 à l'étranger -, de 14 agents privés de recherche, de juristes, d'analystes, de financiers et d'enquêteurs.*

*Pouey International SA est dirigé par Bertrand Lacampagne, Président du Directoire, et Thierry Piéchaud, Directeur Général.*